

**Uchwała nr 22/2024
z dnia 28 marca 2024 r.
Senatu Uniwersytetu Medycznego w Łodzi**

**w sprawie wprowadzenia zmian w treści Statutu Samodzielnego Publicznego Zakładu Opieki
Zdrowotnej Centralnego Szpitala Klinicznego Uniwersytetu Medycznego w Łodzi
oraz przyjęcia tekstu jednolitego Statutu**

Na podstawie art. 42 ust. 4 ustawy z dnia 15 kwietnia 2011 r. o działalności leczniczej (Dz. U. z 2023 r. poz. 991, ze zm.) oraz § 21 ust. 2 pkt 1 i § 95 ust. 2 i 3 Statutu Uniwersytetu Medycznego w Łodzi z dnia 27 czerwca 2019 r., ze zm., uchwała się, co następuje:

§ 1

W strukturze organizacyjnej Samodzielnego Publicznego Zakładu Opieki Zdrowotnej Centralnego Szpitala Klinicznego Uniwersytetu Medycznego w Łodzi tworzy się:

- 1) Pododdział Endokrynologii Dziecięcej, z alokacją w Klinice Pediatrii, Diabetologii, Endokrynologii i Nefrologii Uniwersyteckiego Centrum Pediatrii im. M. Konopnickiej, z lokalizacją w Łodzi, przy ul. Spornej 36/50;
- 2) Poradnię Onkologiczną, z alokacją w Zespole Poradni Specjalistycznych CKD, z lokalizacją w Łodzi, przy ul. Pomorskiej 251.

§ 2

W związku z § 1 w treści Statutu Samodzielnego Publicznego Zakładu Opieki Zdrowotnej Centralnego Szpitala Klinicznego Uniwersytetu Medycznego w Łodzi, nadanego uchwałą nr 488/2016 z dnia 25 lutego 2016 r. Senatu Uniwersytetu Medycznego w Łodzi, ze zm. (t.j. uchwała nr 15/2024 z dnia 29 lutego 2024 r. Senatu Uniwersytetu Medycznego w Łodzi), wprowadza się następujące zmiany:

- 1) w załączniku nr 2 – „Jednostki i komórki organizacyjne działalności medycznej Centralnego Szpitala Klinicznego Uniwersytetu Medycznego w Łodzi”:
 - a) w dziale „Uniwersyteckie Centrum Pediatrii im. M. Konopnickiej”, w części I – „Szpital Kliniczny”, w pkt 6 „Klinika Pediatrii, Diabetologii, Endokrynologii i Nefrologii” dodaje się lit. b w brzmieniu:
„b) Pododdział Endokrynologii Dziecięcej”,
 - b) w dziale „Centrum Kliniczno-Dydaktyczne (CKD)”, w części II – „Zespół poradni specjalistycznych CKD”, w części „Poradnie” dodaje się pkt 36 w brzmieniu:
„36. Poradnia Onkologiczna”;
- 2) w załączniku nr 4 - „Schemat organizacyjny Centralnego Szpitala Klinicznego Uniwersytetu Medycznego w Łodzi”, wprowadza się odnośne zmiany.

§ 3

Przyjmuje się tekst jednolity Statutu Samodzielnego Publicznego Zakładu Opieki Zdrowotnej Centralnego Szpitala Klinicznego Uniwersytetu Medycznego w Łodzi, uwzględniający zmiany, o których mowa w § 2, stanowiący załącznik do uchwały.

§ 4

Uchwała wchodzi w życie z dniem podjęcia.

REKTOR: prof. dr hab. n. med. Radziław Kordek

STATUT
SAMODZIELNEGO PUBLICZNEGO ZAKŁADU OPIEKI ZDROWOTNEJ
CENTRALNEGO SZPITALA KLINICZNEGO
UNIwersYTETU MEDYCZNEGO w ŁODZI

ROZDZIAŁ I
POSTANOWIENIA OGÓLNE

§ 1

1. Samodzielny Publiczny Zakład Opieki Zdrowotnej Centralny Szpital Kliniczny Uniwersytetu Medycznego w Łodzi, zwany dalej Szpitalem, jest podmiotem leczniczym niebędącym przedsiębiorcą prowadzonym w formie samodzielnego publicznego zakładu opieki zdrowotnej.
2. Podmiotem tworzącym Szpitala jest Uniwersytet Medyczny w Łodzi, zwany dalej Uczelnią.
3. Pełna nazwa Szpitala brzmi:

Samodzielny Publiczny Zakład Opieki Zdrowotnej
Centralny Szpital Kliniczny
Uniwersytetu Medycznego w Łodzi

4. Skrócona nazwa Szpitala brzmi:

Centralny Szpital Kliniczny
Uniwersytetu Medycznego w Łodzi

5. Siedzibą Szpitala jest Łódź, ul. Pomorska 251.
6. Obszarem działania Szpitala jest terytorium Rzeczypospolitej Polskiej.

§ 2

Szpital działa na podstawie:

- a) ustawy z dnia 15 kwietnia 2011 r. o działalności leczniczej (Dz.U.2018.160 z późn. zm.), zwanej dalej Ustawą,
- b) ustawy z dnia 27 lipca 2002 r. o utworzeniu Uniwersytetu Medycznego w Łodzi (Dz.U. Nr 141, poz. 1184),
- c) innych przepisów powszechnie obowiązującego prawa,
- d) niniejszego Statutu.

§ 3

Szpital ma prawo posługiwania się chronionymi prawnie pieczęciami o treści pełnej:

**Samodzielny Publiczny Zakład Opieki Zdrowotnej
Centralny Szpital Kliniczny
Uniwersytetu Medycznego w Łodzi
92-213 Łódź, ul. Pomorska 251**

oraz pieczęciami ze skróconą nazwą Szpitala o treści:

**Centralny Szpital Kliniczny
Uniwersytetu Medycznego w Łodzi
92-213 Łódź, ul. Pomorska 251**

które mogą być uzupełniane w zależności od potrzeb m.in. nazwą wyodrębnionego zakładu leczniczego, nazwą jednostki organizacyjnej, komórki organizacyjnej, właściwymi częściami kodu resortowego, adresem, numerem REGON, NIP, numerami telefonicznymi i faksowymi.

ROZDZIAŁ II CELE I ZADANIA SZPITALA

§ 4

1. Podstawowym celem działalności Szpitala jest realizacja zadań dydaktycznych i badawczych w powiązaniu z udzielaniem świadczeń zdrowotnych i promocją zdrowia, w tym wdrażanie nowych technologii medycznych oraz metod leczenia.
2. Szpital uczestniczy w przygotowaniu osób do wykonywania zawodu medycznego i kształceniu osób wykonujących zawód medyczny.
3. Szpital może uczestniczyć w realizacji zadań i programów zdrowotnych oraz naukowych.

§ 5

1. Szpital jest zobowiązany do udostępniania Uczelni jednostek i komórek organizacyjnych niezbędnych do prowadzenia kształcenia przed- i podyplomowego w zawodach medycznych.
2. Szczegółowe zasady udostępniania jednostek i komórek organizacyjnych Szpitala do realizacji zadań dydaktycznych i badawczych w powiązaniu z udzielaniem świadczeń zdrowotnych określa umowa zawarta między Szpitalem a Uczelnią.

§ 6

1. Do zadań Szpitala należy w szczególności:
 - a) udzielanie specjalistycznych świadczeń zdrowotnych w warunkach szpitalnych lub ambulatoryjnych, ze szczególnym uwzględnieniem świadczeń wysokospecjalistycznych w ramach specjalności reprezentowanych przez jednostki organizacyjne Szpitala,
 - b) udział w realizacji zadań dydaktycznych i badawczych Uczelni oraz innych uczelni i instytucji prowadzących działalność dydaktyczną i badawczą w dziedzinie nauk medycznych w zakresie wynikającym z obowiązujących przepisów i zawartych umów,
 - c) uczestniczenie w przygotowywaniu osób do wykonywania zawodów medycznych oraz doskonaleniu zawodowym kadr lekarskich, pielęgniarskich, słuchaczy szkół

medycznych i innych zawodów w zakresie wynikającym z obowiązujących przepisów i zawartych umów,

- d) prowadzenie działalności mającej na celu promocję zdrowia,
 - e) prowadzenie działalności mającej na celu profilaktykę zdrowotną,
 - f) pełnienie funkcji konsultacyjnych dla innych podmiotów na podstawie zawartych umów,
 - g) prowadzenie badań klinicznych na zlecenie innych podmiotów na podstawie odrębnych umów,
 - h) opracowywanie opinii i ekspertyz na zlecenie innych podmiotów, w tym dla potrzeb sądów, prokuratur i instytucji ubezpieczeniowych oraz osób prawnych i fizycznych,
 - i) wytwarzanie środków farmaceutycznych i materiałów diagnostycznych w ramach posiadanych możliwości na podstawie stosownych przepisów,
 - j) realizowanie zadań na rzecz obronności kraju i reagowania kryzysowego.
2. Szpital może podejmować współpracę z krajowymi i zagranicznymi instytucjami ochrony zdrowia, kształcenia i doskonalenia kadr medycznych oraz organizacjami międzynarodowymi realizującymi zadania należące do zakresu działalności Szpitala.
 3. Szpital może być członkiem instytucji i organizacji, o których mowa w ust. 2.

§ 7

1. Szpital może prowadzić działalność gospodarczą w zakresie:
 - a) świadczeń zdrowotnych dla ludności i podmiotów gospodarczych realizowanych na zasadzie odpłatności na ich zlecenie lub na podstawie zawartych umów,
 - b) organizowania zjazdów, konferencji, sympozjów, seminariów naukowych, kursów i innych form kształcenia kadr medycznych,
 - c) najmu powierzchni i lokali użytkowych,
 - d) badań klinicznych,
 - e) atestacji leków, sprzętu, materiałów i aparatury medycznej,
 - f) doradztwa, konsultacji, opinii i ekspertyz,
 - g) promocji zdrowia,
 - h) sprzedaży usług i produktów związanych z funkcjonowaniem działalności technicznej i administracyjnej Szpitala,
 - i) prowadzenia aptek ogólnodostępnych,
 - j) usług transportu sanitarnego,
 - k) wytwarzania środków farmaceutycznych i materiałów diagnostycznych,
 - l) wytwarzania energii ze źródeł odnawialnych i jej sprzedaży.
2. Prowadzenie działalności gospodarczej, o której mowa w ust. 1, nie może ograniczyć dostępności i poziomu świadczeń zdrowotnych udzielanych osobom do nich uprawnionym na podstawie obowiązujących przepisów.

ROZDZIAŁ III

RODZAJE I ZAKRES UDZIELANYCH ŚWIADCZEŃ ZDROWOTNYCH

§ 8

Szpital udziela świadczeń zdrowotnych w zakresie:

1. opieki stacjonarnej ze szczególnym uwzględnieniem świadczeń wysokospecjalistycznych,
2. pośrednich form opieki (hostel, oddziały dzienne, opieka środowiskowa),
3. opieki ambulatoryjnej,
4. diagnostyki realizowanej przez poradnie, zakłady i pracownie diagnostyczne,
5. rehabilitacji,
6. pomocy doraźnej

7. ratownictwa medycznego
wymienionych w *załączniku nr 1* do niniejszego statutu.

§ 9

Sprawy dotyczące sposobu i warunków udzielania świadczeń zdrowotnych oraz organizację i zakres zadań poszczególnych jednostek i komórek organizacyjnych Szpitala określa regulamin organizacyjny ustalony przez Dyrektora Szpitala i zaopiniowany przez Radę Społeczną.

ROZDZIAŁ IV ORGANY SZPITALA

§ 10

Organami Szpitala są:

1. Dyrektor
2. Rada Społeczna

§ 11

1. Dyrektor jest jednoosobowym organem kierującym i zarządzającym Szpitala oraz reprezentującym Szpital na zewnątrz.
2. Do kompetencji Dyrektora należą sprawy niezastrzeżone przepisami prawa dla innych organów.
3. Dyrektor samodzielnie podejmuje decyzje dotyczące Szpitala i ponosi za nie odpowiedzialność.
4. Dyrektor jest przełożonym wszystkich pracowników Szpitala.

§ 12

1. Do obowiązków i uprawnień Dyrektora należy w szczególności:
 - a) organizowanie pracy Szpitala w sposób zapewniający osiągnięcie celów oraz realizację zadań statutowych Szpitala,
 - b) należyta gospodarka mieniem własnym lub przekazanym Szpitalowi do użytkowania,
 - c) prowadzenie polityki kadrowej Szpitala, zatrudnianie i zwalnianie pracowników,
 - d) nadzór nad wykonywaniem zadań przez pracowników Szpitala,
 - e) należyte gospodarowanie środkami finansowymi i rzeczowymi pozostającymi w dyspozycji Szpitala,
 - f) współpraca z organizacjami związkowymi i zawodowymi działającymi na terenie Szpitala.
2. Z Dyrektorem Szpitala nawiązuje stosunek pracy albo zawiera umowę cywilnoprawną Rektor Uczelni.
3. Dyrektor Szpitala uczestniczy, z głosem doradczym, w posiedzeniach Senatu oraz jest członkiem Senackiej Komisji ds. Klinicznych.
4. Dyrektorowi Szpitala przysługuje prawo do przedstawiania Senatowi, innym organom kolegiальnym i komisjom Uczelni opinii i wniosków w sprawach zastrzeżonych do kompetencji podmiotu tworzącego, a wywołujących skutki w sferze związanej z zarządzaniem Szpitalem.
5. Dyrektor Szpitala bierze udział w postępowaniu mającym na celu powołanie kierownika kliniki.
6. Dyrektor Szpitala jest uprawniony do złożenia wniosku o rozwiązanie stosunku pracy z kierownikiem kliniki.
7. Dyrektor Szpitala posiada prawo do tworzenia nowych komórek organizacyjnych, o ile nie wpływa na ograniczenie podstawowego rodzaju działalności Szpitala.

8. Dyrektor Szpitala w sprawach określonych w Rozdziale II niniejszego statutu, a także w innych o znaczeniu strategicznym dla jednostki, którą kieruje, współpracuje bezpośrednio z Rektorem, właściwym Prorektorem oraz Kanclerzem Uczelni.

§ 13

Przy Szpitalu działa Rada Społeczna, która jest organem inicjującym i opiniodawczym Uczelni oraz organem doradczym Dyrektora Szpitala.

§ 14

Radę Społeczną powołuje, odwołuje oraz zwołuje jej pierwsze posiedzenie Rektor Uczelni.

§ 15

W skład Rady Społecznej wchodzi:

1. jako przewodniczący – przedstawiciel Rektora Uniwersytetu Medycznego,
2. jako członkowie:
 - a) przedstawiciel ministra właściwego do spraw zdrowia,
 - b) przedstawiciel wojewody,
 - c) przedstawiciel przewodniczącego zarządu samorządu województwa,
 - d) przedstawiciel okręgowej rady lekarskiej,
 - e) przedstawiciel okręgowej rady pielęgniarek i położnych,
 - f) 5 osób powołanych przez Senat Uczelni.

§ 16

Do zadań Rady Społecznej należy:

1. przedstawianie Rektorowi i Senatowi Uczelni wniosków i opinii w sprawach:
 - a) zbycia aktywów trwałych oraz zakupu lub przyjęcia darowizny nowej aparatury i sprzętu medycznego,
 - b) związanych z przekształceniem lub likwidacją Szpitala oraz rozszerzeniem lub ograniczeniem działalności,
 - c) przyznawania Dyrektorowi Szpitala nagród,
 - d) rozwiązania stosunku pracy lub umowy cywilnoprawnej o zarządzanie publicznym zakładem opieki zdrowotnej z Dyrektorem Szpitala.
2. przedstawianie Dyrektorowi Szpitala wniosków i opinii w sprawach:
 - a) planu finansowego, w tym planu inwestycyjnego,
 - b) rocznego sprawozdania z realizacji planu finansowego, w tym inwestycyjnego,
 - c) kredytów bankowych lub dotacji,
 - d) podziału zysku,
 - e) zbycia aktywów trwałych oraz zakupu lub przyjęcia darowizny nowej aparatury i sprzętu medycznego,
 - f) regulaminu organizacyjnego Szpitala.
3. dokonywanie okresowych analiz skarg i wniosków wnoszonych przez pacjentów z wyłączeniem spraw podlegających nadzorowi medycznemu,
4. opiniowanie wniosków w sprawie czasowego zaprzestania działalności leczniczej,
5. wykonywanie innych zadań określonych w Ustawie i statucie.

§ 17

1. Kadencja Rady Społecznej trwa cztery lata.

2. Przewodniczącego Rady Społecznej przed upływem kadencji może odwołać Rektor.
3. Odwołanie członków Rady Społecznej przed upływem kadencji może nastąpić na wniosek organów określonych w § 15 pkt 2 lit. a-f).
4. Sposób zwoływania posiedzeń, tryb pracy i podejmowania uchwał określa regulamin Rady Społecznej.

§ 18

Od uchwały Rady Społecznej Dyrektorowi Szpitala przysługuje odwołanie do podmiotu tworzącego.

ROZDZIAŁ V STRUKTURA ORGANIZACYJNA SZPITALA

§ 19

1. Strukturę organizacyjną Szpitala tworzą wyodrębnione zakłady lecznicze:
 - 1) Szpital Kliniczny
 - 2) Zespół Ambulatoriów
2. Zakłady lecznicze, o których mowa w ust. 1., stanowią zespoły składników majątkowych, za pomocą których Szpital wykonuje określony rodzaj działalności leczniczej.

§ 20

1. W skład zakładu leczniczego *Szpital Kliniczny* wchodzi:
 - 1) Jednostki i komórki organizacyjne działalności medycznej:
 - a) oddziały i pododdziały kliniczne,
 - b) zakłady,
 - c) pracownie,
 - d) inne,
 - 2) Jednostki i komórki organizacyjne działalności innej niż medyczna, wg wykazu ujętego w *Załączniku Nr 3*, przy czym jednostki i komórki te obsługują wszystkie zakłady lecznicze, o których mowa w § 19.
2. W skład zakładu leczniczego *Zespół Ambulatoriów* wchodzi:
 - a) pododdziały kliniczne,
 - b) poliklinika, przychodnie i poradnie,
 - c) pracownie,
 - d) inne.
3. Wykaz jednostek i komórek organizacyjnych działalności medycznej wchodzących w skład każdego zakładu leczniczego Szpitala określa *Załącznik nr 2*.

§ 21

Dyrektor Szpitala ma prawo tworzyć filie Szpitala w formie Zarządzenia.

§ 22

Schemat organizacyjny Szpitala stanowi *Załącznik Nr 4* (cz. I-IV) do niniejszego Statutu.

§ 23

Szczegółową strukturę organizacyjną Szpitala określa regulamin organizacyjny Szpitala, o którym mowa w § 9.

ROZDZIAŁ VI GOSPODARKA FINANSOWA SZPITALA

§ 24

1. Szpital jako podmiot leczniczy niebędący przedsiębiorcą działający w formie samodzielnego publicznego zakładu opieki zdrowotnej prowadzi gospodarkę finansową na zasadach określonych w Ustawie.
2. Szpital pokrywa z posiadanych środków i uzyskiwanych przychodów koszty działalności i reguluje zobowiązania.
3. Zakłady lecznicze Szpitala są jednostkami lokalnymi w rozumieniu przepisów o statystyce publicznej, dla których nie sporządza się odrębnego bilansu.

§ 25

1. Wartość majątku Szpitala określają:
 - a) fundusz założycielski,
 - b) fundusz zakładu.
2. Fundusz założycielski Szpitala stanowi wartość wydzielonej Szpitalowi części mienia Skarbu Państwa, jednostki samorządu terytorialnego lub Uczelni, w tym przekazanego w nieodpłatne użytkowanie.
3. Fundusz zakładu stanowi wartość majątku Szpitala po odliczeniu funduszu założycielskiego.

§ 26

1. Podstawą gospodarki finansowej Szpitala jest plan finansowy, w tym plan inwestycyjny, ustalany przez Dyrektora Szpitala.
2. W terminie do dnia 31 maja każdego roku Dyrektor Szpitala sporządza i przekazuje Uczelni raport o sytuacji ekonomiczno-finansowej Szpitala.

§ 27

1. Szpital decyduje sam o podziale zysku.
2. Szpital pokrywa we własnym zakresie stratę netto.

§ 28

1. Szpital gospodaruje posiadany mieniem.
2. Zbycie aktywów trwałych Szpitala, oddanie ich w dzierżawę, najem, użytkowanie oraz użyczenie może nastąpić wyłącznie na zasadach określonych przez Uczelnię.

§ 29

1. Szpital może uzyskiwać środki finansowe:
 - a) z odpłatnej działalności leczniczej, w tym finansowanej w drodze umów zawartych z zakładem ubezpieczeń, chyba że przepisy odrębne stanowią inaczej,

- b) z wydzielonej działalności innej niż wymieniona w lit. a), o której mowa w § 7,
 - c) z darowizn, zapisów, spadków oraz ofiarności publicznej, także pochodzenia zagranicznego,
 - d) ze środków publicznych na cele określone w ust. 2,
 - e) na realizację innych zadań określonych odrębnymi przepisami,
 - f) na pokrycie straty netto,
2. Szpital może otrzymywać środki publiczne z przeznaczeniem na:
- a) realizację zadań w zakresie programów zdrowotnych i promocji zdrowia, w tym na zakup aparatury i sprzętu medycznego oraz wykonanie innych inwestycji koniecznych do realizacji tych zadań,
 - b) remonty,
 - c) inne niż określone w lit. a) inwestycje, w tym zakup aparatury i sprzętu medycznego,
 - d) realizację projektów finansowanych z udziałem środków pochodzących z budżetu Unii Europejskiej lub niepodlegających zwrotowi środków z pomocy udzielanej przez państwa członkowskie Europejskiego Porozumienia o Wolnym Handlu (EFTA) lub innych niż wymienione środków pochodzących ze źródeł zagranicznych niepodlegających zwrotowi na zasadach określonych w odrębnych przepisach,
 - e) cele określone w odrębnych przepisach oraz umowach międzynarodowych,
 - f) realizację programów wieloletnich,
 - g) pokrycie kosztów kształcenia i podnoszenia kwalifikacji osób wykonujących zawody medyczne.

ROZDZIAŁ VII NADZÓR I KONTROLA DZIAŁALNOŚCI SZPITALA

§ 30

1. Podmiotem sprawującym nadzór nad Szpitalem jest Rektor Uczelni.
2. Rektor Uczelni sprawuje nadzór nad zgodnością działań Szpitala z przepisami prawa, statutem i regulaminem organizacyjnym oraz pod względem celowości, gospodarności i rzetelności.
3. Bieżącą działalność w zakresie nadzoru i kontroli Szpitala prowadzi, z upoważnienia Rektora, właściwy Prorektor lub upoważniona przez Rektora jednostka lub komórka organizacyjna Uczelni.
4. Podmiot sprawujący nadzór dokonuje kontroli i oceny działalności Szpitala oraz pracy Dyrektora.
5. Kontrola i ocena, o których mowa w ust. 3, obejmują w szczególności:
 - a) realizację zadań określonych w Statucie, regulaminie organizacyjnym oraz dostępność i jakość udzielanych świadczeń zdrowotnych,
 - b) prawidłowość gospodarowania mieniem oraz środkami publicznymi,
 - c) gospodarkę finansową.
6. Podmiot sprawujący nadzór w razie stwierdzenia niezgodnych z prawem działań Dyrektora Szpitala wstrzymuje ich wykonanie oraz zobowiązuje Dyrektora Szpitala do ich zmiany lub cofnięcia.

ROZDZIAŁ VIII POSTANOWIENIA KOŃCOWE

§ 31

1. Niniejszy statut wchodzi w życie z dniem nadania przez Senat Uniwersytetu Medycznego w Łodzi.
2. Z dniem wejścia w życie niniejszego statutu traci moc obowiązujący dotychczas statut Szpitala.

Załączniki:

1. Rodzaj i zakres świadczeń zdrowotnych udzielanych przez Centralny Szpital Kliniczny Uniwersytetu Medycznego w Łodzi.
2. Jednostki i komórki organizacyjne działalności medycznej Centralnego Szpitala Klinicznego Uniwersytetu Medycznego w Łodzi.
3. Jednostki i komórki organizacyjne działalności innej niż medyczna Centralnego Szpitala Klinicznego Uniwersytetu Medycznego w Łodzi.
4. Schemat organizacyjny Centralnego Szpitala Klinicznego Uniwersytetu Medycznego w Łodzi.

**RODZAJE I ZAKRES UDZIELANYCH ŚWIADCZEŃ MEDYCZNYCH
PRZEZ CENTRALNY SZPITAL KLINICZNY UNIWERSYTETU MEDYCZNEGO W ŁODZI**

1. Hospitalizacja pacjentów potrzebujących całodobowej lub całodziennej opieki medycznej w zakresie:

- 1) alergologii
- 2) anestezjologii i intensywnej terapii
- 3) audiologii i foniatrii
- 4) chirurgii i onkologii dziecięcej
- 5) chirurgii naczyniowej
- 6) chirurgii ogólnej
- 7) chirurgii onkologicznej
- 8) chirurgii stomatologicznej i szczękowo-twarzowej – hospitalizacja jednodniowa
- 9) chirurgii urazowo-ortopedycznej dla dorosłych
- 10) chirurgii urazowo-ortopedycznej dla dzieci
- 11) chorób metabolicznych kości
- 12) chorób przemiany materii
- 13) chorób wewnętrznych
- 14) chorób zakaźnych
- 15) dermatologii i wenerologii – hospitalizacja dzienna
- 16) diabetologii
- 17) elektrokardiologii
- 18) endokrynologii
- 19) endokrynologii i diabetologii dziecięcej
- 20) farmakologii klinicznej
- 21) gastroenterologii
- 22) gastroenterologii dziecięcej
- 23) ginekologii i położnictwa
- 24) hematologii
- 25) hipertensjologii
- 26) intensywnej terapii kardiologicznej
- 27) kardiochirurgii
- 28) kardiologii
- 29) kardiologii dziecięcej
- 30) medycyny nuklearnej
- 31) medycyny ratunkowej
- 32) nefrologii
- 33) nefrologii dziecięcej
- 34) neonatologii

- 35) neurologii
- 36) nocnej i świątecznej opieki zdrowotnej
- 37) okulistyki
- 38) onkologii klinicznej
- 39) ortopedii
- 40) ortopedii dla dzieci
- 41) otolaryngologii i otolaryngologii dziecięcej
- 42) patologii noworodka
- 43) pediatrii
- 44) psychiatrii
- 45) pulmonologii
- 46) rehabilitacji
- 47) rehabilitacji dla dzieci
- 48) reumatologii
- 49) toksykologii
- 50) transplantologii nerek
- 51) urologii – hospitalizacja jednodniowa
- 52) urologii dziecięcej

2. Ambulatoryjna opieka medyczna i profilaktyka w zakresie:

- 1) alergologii
- 2) alergologii dla dzieci
- 3) andrologii
- 4) anestezjologii
- 5) angiografii i hemodynamiki
- 6) audiologiczno-foniatrycznym
- 7) chirurgii naczyniowej
- 8) chirurgii ogólnej
- 9) chirurgii onkologicznej
- 10) chirurgii stomatologicznej i szczękowo-twarzowej
- 11) chirurgii urazowo-ortopedycznej dla dorosłych
- 12) chirurgii urazowo-ortopedycznej dla dzieci
- 13) chorób rzadkich dla dorosłych
- 14) chorób rzadkich i diabetogenetyki dla dzieci i młodzieży
- 15) chorób układu krążenia i metabolicznych
- 16) chorób wewnętrznych
- 17) dermatologii i wenerologii
- 18) diabetologii
- 19) endokrynologii
- 20) fizjoterapii
- 21) fizjoterapii dla dzieci
- 22) gastroenterologii
- 23) genetyki
- 24) ginekologii i położnictwa
- 25) hematologii
- 26) immunologii
- 27) implantologii stomatologicznej

- 28) kardiologii
- 29) kardiologii
- 30) kontroli rozwoju i żywienia
- 31) laryngologii
- 32) leczenia bólu
- 33) leczenia jaskry i zeza
- 34) leczenia osteoporozy
- 35) leczenia żywieniowego w warunkach domowych
- 36) logopedii
- 37) medycyny estetycznej
- 38) medycyny sportowej
- 39) menopauzy
- 40) mukowiscydozy
- 41) nefrologii
- 42) neonatologii
- 43) neurologii
- 44) okulistyki
- 45) onkologii i hematologii
- 46) ortodoncji
- 47) ortopedii
- 48) ortopedii dla dzieci
- 49) parazytologii
- 50) patologii noworodka
- 51) pediatrii
- 52) periodontologii i chorób błony śluzowej jamy ustnej
- 53) podstawowej opieki zdrowotnej
- 54) poradnictwa dla dzieci z ciąż wielopłodowych
- 55) protetyki stomatologicznej
- 56) psychiatrii i psychologii klinicznej
- 57) psychologii
- 58) pulmonologii
- 59) pulmonologii dla dzieci
- 60) rehabilitacji
- 61) rehabilitacji dla dzieci
- 62) reumatologii
- 63) rynologii
- 64) stomatologii dziecięcej
- 65) stomatologii zachowawczej i endodoncji
- 66) szczepień ochronnych dla dzieci wysokiego ryzyka
- 67) terapii izotopowej
- 68) urologii
- 69) zaburzeń czynnościowych narządu żucia
- 70) zaburzeń i wad rozwojowych dzieci

3. Diagnostyka z zakresu:

- 1) andrologii
- 2) audiometrii
- 3) badań czynnościowych i wysiłkowych
- 4) chorób błony śluzowej jamy ustnej
- 5) chorób układu krążenia i metabolicznych
- 6) densytometrii
- 7) dermatologii i wenerologii
- 8) diagnostyki i leczenia chorób układu oddechowego i bezdechu sennego
- 9) diagnostyki laboratoryjnej
- 10) diagnostyki obrazowej (radiologii) dotyczącej stomatologii
- 11) diagnostyki obrazowej: RTG, USG, tomografia komputerowa, rezonans magnetyczny, mammografia
- 12) diagnostyki rynomanometrycznej
- 13) elektrodiagnostyki
- 14) elektroencefalografii
- 15) elektrokardiologii, echokardiografii
- 16) elektromiografii
- 17) endokrynologii
- 18) endoskopii
- 19) genetyki
- 20) ginekologii
- 21) histopatologii
- 22) immunologii klinicznej
- 23) medycyny nuklearnej
- 24) medycyny sportowej
- 25) neurologii
- 26) patomorfologii
- 27) pediatrii (diagnostyka i leczenie chorób wieku rozwojowego)
- 28) psychiatrii i psychologii klinicznej
- 29) stomatologii we wszystkich specjalnościach
- 30) termografii
- 31) urodynamiki
- 32) urologii
- 33) wad rozwojowych narządu żucia
- 34) wirusów oddechowych
- 35) zaburzeń czynnościowych narządu żucia oraz chorób stawu skroniowo-żuchwowego

4. Pośrednie formy terapii w zakresie:

- 1) psychiatrii i psychologii klinicznej

5. Rehabilitacja w zakresie:

- 1) chirurgii
- 2) kardiologii
- 3) neurologii
- 4) intensywnej opieki medycznej

- 5) pediatrii
- 6) psychiatrii
- 7) pulmonologii
- 8) świadczeń dla dzieci i młodzieży z zaburzeniami rozwoju w zakresie logopedii i psychologii
- 9) zaburzeń narządu żucia (fizykoterapia, akupunktura, psychoterapia)
- 10) zaburzeń stomatologicznych, obejmującą kompleksowe działania lecznicze, zmierzające do przywrócenia prawidłowej funkcji żucia, mowy i estetyki pacjenta

6. Profilaktyka i promocja zdrowia we wszystkich reprezentowanych specjalnościach

7. Bank Krwi

8. Stacja Dializ

JEDNOSTKI I KOMÓRKI ORGANIZACYJNE DZIAŁALNOŚCI MEDYCZNEJ
CENTRALNEGO SZPITALA KLINICZNEGO UNIWERSYTETU MEDYCZNEGO W ŁODZI

UNIWERSYTECKIE CENTRUM KLINICZNE

I. SZPITAL KLINICZNY

- 1. Klinika Psychiatrii Wieku Podeszłego i Zaburzeń Psychotycznych (ul. Czechosłowacka 8/10)**
 - a) Oddział Zaburzeń Psychotycznych
 - b) Oddział Psychiatrii Wieku Podeszłego
- 2. Klinika Zaburzeń Afektywnych i Psychotycznych (ul. Czechosłowacka 8/10)**
 - a) Oddział Zaburzeń Afektywnych
 - b) Oddział Diagnostyczno-Obszerwacyjny
- 3. Klinika Psychiatrii Młodzieżowej (ul. Czechosłowacka 8/10)**
 - a) Oddział Psychiatrii Młodzieżowej
- 4. Centrum Pomocy Psychiatrycznej i Psychologicznej dla Młodzieży (ul. Bardowskiego 1)**
 - a) Ośrodek Pomocy Psychologicznej dla Młodzieży – Hostel
 - b) Ośrodek Pomocy Psychologicznej dla Dorosłych – Hostel
- 5. Centrum Zdrowia Psychicznego (ul. Czechosłowacka 8/10)**
 - a) Izba Przyjęć CZP
 - b) Oddział Psychiatryczny CZP
- 6. Zakład Medycyny Nuklearnej (ul. Czechosłowacka 8/10)**
 - a) Pracownia Diagnostyki Radioizotopowej
 - b) Pracownia Ultrasonografii
 - c) Pracownia Mammografii
 - d) Pododdział Medycyny Nuklearnej
 - e) Pracownia Radiofarmacji
 - f) Pracownia Fizyczna
 - g) Pracownia Scyntygrafii w zakresie endokrynologii
 - h) Pracownia Terapii Radioizotopowej
- 7. Zakład Diagnostyki Laboratoryjnej (ul. Pomorska 251)**
 - a) Medyczne Laboratorium Diagnostyczne CKD (Pomorska 251)
 - Pracownia Immunologii Transfuzjologicznej z Bankiem Krwi
 - b) Medyczne Laboratorium Onkologii i Hematologii Dziecięcej OncoLab im. WOŚP (Czechosłowacka 4)
 - Pracownia Badań MRD
 - Pracownia Immunopatologii i Genetyki
 - c) Medyczne Laboratorium Genetyczne (Pomorska 251)
 - Pracownia Immunologii Transplantacyjnej
 - Pracownia Onkologii Molekularnej

- d) Medyczne Laboratorium Mikrobiologiczne (Pomorska 251)
- e) Medyczne Laboratorium Diagnostyki Immunologicznej (Pomorska 251)
- f) Laboratorium Diagnostyki Endokrynologicznej (Pomorska 251)
- g) Pracownia Wirusów Oddechowych (Pomorska 251)
- h) Pracownia Diagnostyki Toksykologicznej (św. Teresy 8)
- i) Medyczne Laboratorium Pediatryczne (Sporna 36/50)
 - Pracownia Mielodiagnostyki
 - Pracownia Immunologii Transfuzjologicznej z Bankiem Krwi

8. Inne komórki medycznej działalności szpitalnej

- a) Izba Przyjęć Klinik Psychiatrii (ul. Czechosłowacka 8/10)
- b) Pracownia EEG i EKG (ul. Czechosłowacka 8/10)
- c) Oddział Kliniczny Chirurgii Stomatologicznej i Szczękowo-Twarzowej
 - Zespół Chirurgii Jednego Dnia dla Dorosłych (ul. Pomorska 251)
- d) Blok Operacyjny (ul. Pomorska 251)
- e) Zakład Kontroli Jakości Badań i Ochrony Radiologicznej (ul. Czechosłowacka 8/10)
- f) Oddział Jednodniowych Procedur Alergologicznych (ul. Pomorska 251)
- g) Apteka Szpitala (ul. Czechosłowacka 8/10)
- h) Oddział Dzienny Neurologiczny (ul. Pomorska 251)
- i) Oddział Urologiczny (ul. Pomorska 251)
- j) Oddział Kliniczny Chirurgii Stomatologicznej i Szczękowo-Twarzowej – Zespół Chirurgii Jednego Dnia dla Dzieci (ul. Pomorska 251)

II. ZESPÓŁ AMBULATORIÓW

1. Oddziały Dienne Klinik Psychiatrycznych

- a) Pododdział Dzienny Zaburzeń Psychotycznych (ul. Czechosłowacka 8/10)
- b) Pododdział Dzienny Psychiatrii Wieku Podeszłego (ul. Czechosłowacka 8/10)
- c) Pododdział Dzienny Zaburzeń Afektywnych (ul. Czechosłowacka 8/10)
- d) Pododdział Dzienny Zaburzeń Lękowych (ul. Czechosłowacka 8/10)
- e) Pododdział Dzienny Rehabilitacji Psychiatrycznej (ul. Czechosłowacka 8/10)
- f) Pododdział Dzienny Rehabilitacji Psychiatrycznej dla Dzieci (ul. Czechosłowacka 8/10)
- g) Pododdział Dzienny Rehabilitacji Psychiatrycznej dla Dzieci (ul. Bardowskiego 1)
- h) Pododdział Dzienny Psychiatrii Młodzieżowej (ul. Czechosłowacka 8/10)
- i) Pododdział Dzienny Psychiatrii Młodzieżowej (ul. Wierzbowa 38)
- j) Dzienny Ośrodek Terapeutyczny dla Młodzieży (ul. Bardowskiego 1)
- k) Oddział Dzienny dla Dorosłych CZP (ul. Czechosłowacka 8/10)

2. Zakład Chirurgii Stomatologicznej (ul. Pomorska 251)

- a) Poradnia Chirurgii Stomatologicznej
- b) Poradnia Chirurgii Szczękowo-Twarzowej

3. Zakład Periodontologii i Chorób Błony Śluzowej Jamy Ustnej (ul. Pomorska 251)

- a) Poradnia Periodontologii i Chorób Błony Śluzowej Jamy Ustnej

4. Zakład Ortodoncji (ul. Pomorska 251)

- a) Poradnia Ortodoncji
- b) Poradnia Wad Wrodzonych Części Twarzowej Czaszki

5. Zakład Stomatologii Ogólnej (ul. Pomorska 251)

- a) I Poradnia Stomatologii Ogólnej
- b) Pracownia Diagnostyki Obrazowej
- c) Centrum Implantologii Stomatologicznej
- d) Poradnia Neurologii i Zaburzeń Czynnościowych Narządu Żucia

6. Zakład Protetyki Stomatologicznej (ul. Pomorska 251)

- a) I Poradnia Protetyki Stomatologicznej
 - b) Poradnia Protetyki Po Chirurgicznym Leczeniu Nowotworów
- 7. Zakład Stomatologii Wieków Rozwojowych (ul. Pomorska 251)**
- a) Poradnia Stomatologii Dziecięcej
 - b) Poradnia Znieczuleń Ogólnych
- 8. Zakład Stomatologii Zachowawczej (ul. Pomorska 251)**
- a) Poradnia Stomatologii Zachowawczej
- 9. Zakład Endodoncji (ul. Pomorska 251)**
- a) I Poradnia Endodoncji
 - b) II Poradnia Endodoncji
- 10. Przychodnia Leczniczo-Konsultacyjna Klinik Psychiatrycznych**
- a) Poradnie Zdrowia Psychicznego dla Młodzieży
 - ul. Pomorska 251
 - ul. Bardowskiego 1
 - ul. Wierzbowa 38
 - b) Poradnia Zdrowia Psychicznego dla Dorosłych
 - ul. Pomorska 251
 - ul. Bardowskiego 1
 - c) Poradnia Terapii Rodzin
 - ul. Pomorska 251
 - ul. Bardowskiego 1
 - d) Zespoły Leczenia Środowiskowego (domowego)
 - ul. Pomorska 251
 - ul. Wierzbowa 38
 - e) Poradnia Psychogeriatrici
 - ul. Pomorska 251
 - f) Poradnia Leczenia Nerwic
 - ul. Pomorska 251
 - ul. Bardowskiego 1
 - g) Poradnia Psychologiczna
 - ul. Pomorska 251
 - ul. Bardowskiego 1
- 11. Centrum Poradni Zdrowia Psychicznego**
- a) Poradnia Zdrowia Psychicznego CZP (ul. Pomorska 251)
 - b) Zespół Leczenia Środowiskowego CZP (ul. Pomorska 251)
- 12. Klinika Immunologii i Alergii (ul. Pomorska 251)**
- a) Ośrodek Diagnostyki i Leczenia Astmy i Alergii
 - b) Ośrodek Diagnostyki i Leczenia Astmy i Alergii dla Dzieci
 - c) Poradnia Immunologii Klinicznej
 - d) Poradnia Immunotransplantologii Klinicznej
 - e) Ośrodek Dawców Szpiku
- 13. Zakład Medycyny Zapobiegawczej (ul. Pomorska 251)**
- a) Poradnia Prewencji Chorób Układu Krążenia i Metabolicznych
 - b) Poradnia Kontroli Rozwoju i Żywienia
 - c) Centrum Medycyny Sportowej
 - d) Ośrodek Rehabilitacji Diennej
- 14. Zakład Genetyki Klinicznej (ul. Pomorska 251)**
- a) Poradnia Genetyki Klinicznej
 - b) Poradnia Ginekologiczno-Położnicza

- c) Pracownia Ultrasonografii
- d) Poradnia Logopedyczna dla Dzieci i Młodzieży z Zaburzeniami Rozwoju
- e) Poradnia Psychologiczna dla Dzieci i Młodzieży z Zaburzeniami Rozwoju
- f) Poradnia Zaburzeń i Wad Rozwojowych Dzieci
- g) Punkt Pobrań Materiałów do Badań
- h) Poradnia Urologiczna
- i) Ogólnopolskie Centrum Cukrzyc Monogenowych
 - Centralne Laboratorium Genetyki Cukrzycy
 - Poradnia Diabetogenetyki i Chorób Monogenowych
- j) Centrum Chorób Rzadkich i Wad Wrodzonych
- k) Centrum Genetycznej i Obrazowej Diagnostyki Prenatalnej i Ginekologicznej
- l) Poradnia Chorób Rzadkich i Diabetogenetyki dla Dzieci i Młodzieży
- m) Poradnia Badań Prenatalnych

15. Filie stomatologiczne

- a) Filia w Bełchatowie (ul. Św. Barbary 1)
 - Poradnia Stomatologii Ogólnej
 - Poradnia Stomatologii Dziecięcej
 - Poradnia Ortodontcji
 - Poradnia Chirurgii Stomatologicznej
 - Poradnia Periodontologii
 - Poradnia Protetyki
- b) Filia w Skierniewicach (ul. Lelewela 5)
 - Poradnia Stomatologii Ogólnej
 - Poradnia Stomatologii Dziecięcej
 - Poradnia Ortodontcji
 - Poradnia Chirurgii Stomatologicznej
 - Poradnia Periodontologii
 - Poradnia Protetyki

16. Inne komórki medycznej działalności ambulatoryjnej

- a) II Poradnia Stomatologii Ogólnej z Izłą Przyjęć (ul. Pomorska 251)
- b) II Poradnia Protetyki Stomatologicznej (ul. Pomorska 251)
- c) Pracownia Techniki Dentystycznej (ul. Pomorska 251)
- d) Poradnia Medycyny Nuklearnej (ul. Czechosłowacka 8/10)
- e) Ośrodek Psychodermatologii i Medycyny Estetycznej (ul. Pomorska 251)
 - Poradnia Dermatologiczna
- f) Ośrodek Profilaktyki i Promocji Zdrowia Psychicznego (ul. Czechosłowacka 8/10)
- g) Gabinety Diagnostyczno-Zabiegowe
- h) Poradnia Neurologiczna (ul. Pomorska 251)

17. Zakład Patomorfologii (ul. Pomorska 251)

UNIERSYTECKIE CENTRUM PEDIATRII IM. M. KONOPNICKIEJ

I. Szpital Kliniczny

1. Klinika Chirurgii i Onkologii Dziecięcej

- a) Oddział Chirurgii Dziecięcej, Leczenia Oparzeń i Anomalii Naczyniowych (Oddział I)
- b) Oddział Chirurgii Dziecięcej i Onkologicznej (Oddział X)
 - Pododdział Urologii Dziecięcej
- c) Blok Operacyjny
- d) Pracownia Termografii
- e) Pracownia Urodynamiczna

2. **Oddział Intensywnej Terapii i Anestezjologii dla Dzieci (Oddział II)**
3. **Klinika Pediatrii, Patologii Noworodka i Chorób Metabolicznych Kości**
 - a) Oddział Propedeutyki Pediatrii i Chorób Metabolicznych Kości (Oddział III)
- Pododdział Rehabilitacyjny dla Dzieci
 - b) Oddział Patologii Noworodka (Oddział XVI)
 - c) Pracownia Badań Ultradźwiękowych Kości
 - d) Pracownia Badań Czynnościowych
4. **Klinika Alergologii, Gastroenterologii i Żywienia Dzieci**
 - a) Pracownia Endoskopowa
 - b) Pracownia Badań Czynnościowych Układu Oddechowego
 - c) Pracownia Badań Czynnościowych Przewodu Pokarmowego
 - d) Oddział Gastroenterologii, Żywienia Klinicznego, Pediatrii i Alergologii (Oddział IV)
 - e) Oddział Pediatrii, Alergologii, Gastroenterologii i Żywienia Klinicznego (Oddział VIII)
5. **Klinika Pediatrii, Onkologii i Hematologii**
 - a) Oddział Pediatrii, Onkologii i Hematologii Dzieci Starszych (Oddział VI)
 - b) Oddział Pediatrii, Onkologii i Hematologii Dzieci Młodszych (Oddział VII)
 - c) Oddział leczenia jednego dnia onkohematologii dziecięcej (Oddział XIX)
 - d) Pracownia Pediatrycznej Opieki Paliatywnej
6. **Klinika Pediatrii, Diabetologii, Endokrynologii i Nefrologii**
 - a) Oddział Pediatrii, Endokrynologii, Diabetologii i Nefrologii (Oddział V)
 - b) Pododdział Endokrynologii Dziecięcej
7. **Klinika Otolaryngologii, Audiologii i Foniatrii Dziecięcej**
 - a) Oddział Otolaryngologii, Audiologii i Foniatrii Dziecięcej (Oddział IX)
 - b) Blok Operacyjny Laryngologiczny
 - c) Pracownia Audiometrii i Protetyki Słuchu
 - d) Pracownia Rynomanometrii
 - e) Pracownia Audiometrii Obiektywnej
 - f) Pracownia Doboru Aparatów Słuchowych
 - g) Pracownia Otologiczna
 - h) Pracownia Rynologiczna
 - i) Pracownia Onkologiczna
8. **Klinika Pediatrii, Kardiologii i Reumatologii Dziecięcej**
 - a) Oddział Kardiologii i Reumatologii dla Dzieci (Oddział XI)
 - b) Pracownia Echokardiografii
 - c) Pracownia Echokardiografii Płodowej
 - d) Pracownia Holterowska Zaburzeń Rytmu Serca i Nadciśnienia Tętniczego
 - e) Pracownia Prób Wysiłkowych
9. **Oddział Okulistyki Dziecięcej (Oddział XII)**
10. **Oddział Pulmonologiczny dla Dzieci (Oddział XIII)**
11. **Szpitalny Oddział Ratownictwa Medycznego z Działem Przyjęć**
 - a) Szpitalny Oddział Ratownictwa Medycznego (Oddział XVII)
 - b) Dział Przyjęć
12. **Ośrodek Diagnostyki i Leczenia Chorób Układu Oddechowego i Bezdechu Sennego**
 - a) Oddział chorób płuc – Ośrodek diagnostyki i leczenia chorób układu oddechowego i bezdechu sennego (Oddział XVIII)
 - b) Pracownia Badań Czynnościowych Układu oddechowego
 - c) Pracownia Medycyny Wysiłku i Badań Spiroergometrycznych
 - d) Gabinet Diagnostyczno – Zabiegowy
13. **Zakład Diagnostyki Obrazowej**
 - a) Pracownia Radiologii
 - b) Pracownia Ultrasonografii
 - c) Pracownia Tomografii Komputerowej
 - d) Pracownia Rezonansu Magnetycznego

- e) Pracownia Densytometrii
- 14. Pracownia Psychologii Klinicznej**
- 15. Apteka**
- 16. Centralna Sterylizatornia**
- 17. Pracownia EEG**
- 18. Pracownia EMG**

II. Zespół ambulatoriów („Poliklinika”)

1. Przychodnia POZ

- a) Poradnia lekarza podstawowej opieki zdrowotnej
- b) Poradnia pielęgniarki środowiskowej - rodzinnej
- c) Punkt szczepień
- d) Gabinet zabiegowy

2. Poradnie specjalistyczne

- a) ogólnopediatria,
- b) kontroli rozwoju dzieci,
- c) chirurgiczna,
- d) onkologiczna
- e) hematologiczna
- f) urologiczna,
- g) laryngologiczna
- h) alergologiczna
- i) pulmonologiczna dla dzieci
- j) pulmonologiczna
- k) nefrologiczna
- l) gastroenterologiczna
- m) parazytologiczna
- n) reumatologiczna
- o) diabetologiczna
- p) neurologiczna
- q) kardiologiczna,
- r) okulistyczna
- s) leczenia bólu
- t) endokrynologiczna
- u) genetyczna
- v) patologii noworodka
- w) szczepień ochronnych dla dzieci wysokiego ryzyka
- x) zaburzeń metabolizmu kostnego (osteoporozy)
- y) audiologiczno-foniatryczna
- z) logopedyczna
- za) chorób metabolicznych
- zb) zaburzeń i wad rozwojowych dzieci
- zc) leczenia mukowiscydozy
- zd) rynologiczna
- ze) chirurgii onkologicznej
- zf) leczenia jaskry
- zg) leczenia zeza
- zh) psychologiczna
- zi) dla dzieci z ciąż wielopłodowych
- zj) leczenia żywieniowego w warunkach domowych
- zk) anestezyjologiczna
- zl) diabetologiczna dla dorosłych

- zm) wad postawy
- zn) okulistyczna dla dorosłych
- zo) nocnej i świątecznej opieki zdrowotnej
- 3. Pracownie diagnostyczne**
 - a) Pracownia elektrokardiograficzna
- 4. Zakład Rehabilitacji**
 - a) Ośrodek Rehabilitacji Diennej
 - b) Pracownia Rehabilitacji
 - c) Poradnia Rehabilitacyjna
 - d) Ośrodek Rehabilitacji Dzieci z Zaburzeniami Wieków Rozwojowych

CENTRUM KLINICZNO-DYDAKTYCZNE (CKD)

I. Szpital CKD

- 1. Uniwersyteckie Centrum Chorób Serca im. dr S. Sterlinga**
 - a) Klinika Kardiologii
 - b) Klinika Kardiologii z Pododdziałem Intensywnej Opieki Medycznej
 - Oddział Chirurgii Naczyniowej
 - c) Klinika Kardiologii Interwencyjnej
 - Oddział Intensywnego Nadzoru Kardiologicznego
 - d) Zespół Pracowni Kardiologii Inwazyjnej
 - Pracownia Angiografii i Hemodynamiki
 - Blok Zabiegowy z Pracownią Elektrofizjologii Inwazyjnej i Pracownią Wszczepiania Rozruszników Serca
 - e) Klinika Elektrokardiologii
 - Pododdział Intensywnej Terapii Kardiologicznej
 - Pracownia Elektrokardiologii Nieinwazyjnej i Telemedycyny
- 2. Uniwersyteckie Centrum Ortopedii i Rehabilitacji Narządu Ruchu im. dr Z. Radlińskiego**
 - a) Klinika Ortopedii
 - Pododdział Ortopedii Dziecięcej
 - b) Klinika Rehabilitacji Medycznej
 - Pododdział Rehabilitacji Medycznej dla Dzieci
- 3. Klinika Chorób Wewnętrznych, Diabetologii i Farmakologii Klinicznej**
 - Pododdział Neurologiczny
- 4. Klinika Chirurgii Ogólnej i Onkologicznej**
 - a) Pododdział Onkologii Klinicznej
- 5. Klinika Chorób Wewnętrznych i Diabetologii**
- 6. Klinika Nefrologii, Hipertensjologii, Transplantologii i Chorób Wewnętrznych**
- 7. Klinika Anestezjologii i Intensywnej Terapii**
 - a) Pododdział Toksykologii
- 8. Izba Przyjęć**
- 9. Blok Operacyjny**
- 10. Dział Farmacji Szpitalnej CKD**
- 11. Punkt Pobrań**
- 12. Zakład Diagnostyki Obrazowej**
 - a) Pracownia Tomografii Komputerowej
 - b) Pracownia Rezonansu Magnetycznego
 - c) Pracownia USG
 - d) Pracownia RTG
 - e) Pracownia Radiologii i Ultrasonografii Zabiegowej
- 13. Centralna Sterylizatornia**

14. Klinika Endokrynologii

- Pododdział Endokrynologii i Chorób Wewnętrznych

15. Klinika Gastroenterologii i Chorób Wewnętrznych

16. Centrum Wsparcia Badań Klinicznych

17. Szpitalny Oddział Ratunkowy

18. Oddział Położniczo-Ginekologiczny

19. Oddział Neonatologiczny

20. Sala Porodowa

II. Zespół poradni specjalistycznych CKD

PORADNIE

1. Poradnia Chirurgii Urazowo-Ortopedycznej dla Dorosłych
2. Poradnia Chirurgii Urazowo-Ortopedycznej dla Dzieci
3. Poradnia Chirurgii Ogólnej
4. Poradnia Diabetologiczna
5. Poradnia Nefrologiczna
6. Poradnia Rehabilitacyjna dla Dorosłych
7. Poradnia Rehabilitacyjna dla Dzieci
8. Dział Fizjoterapii dla Dorosłych
9. Dział Fizjoterapii dla Dzieci
10. Oddział Dzienny Rehabilitacji Ogólnoustrojowej
11. Poradnia Leczenia Osteoporozy
12. Poradnia Kardiochirurgiczna
13. Poradnia Kardiologiczna
14. Stacja Dializ
15. Zespół Domowej Dializoterapii Otrzewnowej
16. Poradnia Preluksacyjna
17. Poradnia Anestezjologiczna
18. Poradnia Internistyczna
19. Poradnia Endokrynologiczna
20. Poradnia Andrologii i Endokrynologii Płodności
21. Poradnia Nadciśnienia Tętniczego
22. Poradnia Wad Serca
23. Poradnia Chirurgii Onkologicznej
24. Poradnia Reumatologiczna
25. Poradnia Hematologiczna
26. Poradnia Chorób Rzadkich dla Dorosłych
27. Poradnia Pulmonologiczna
28. Poradnia Gastroenterologiczna
29. Poradnia Menopauzy
30. Poradnia Wad Postawy
31. Poradnia Leczenia Choroby Parkinsona
32. Poradnia Leczenia Bólu
33. Poradnia Leczenia Otyłości
34. Poradnia nocnej i świątecznej opieki zdrowotnej
35. Poradnia Neonatologiczna
36. Poradnia Onkologiczna

PRACOWNIE

1. Pracownia Echokardiografii I (Kl. Kardiologii)
2. Pracownia Echokardiografii II (Kl. Kardiochirurgii)
3. Pracownia Testów Pochyleniowych (Kl. Kardiologii)

4. Pracownia Prób Wyśilkowych
5. Pracownia Elektrofizjologii
6. Pracownia Endoskopii
7. Pracownia USG i Biopsji Tarczycy (Poradnia Endokrynologiczna)
8. Pracownia Densytometrii

UNIwersYTECKIE CENTRUM GINEKOLOGICZNO-POŁOŻNICZE

IM. DR. L. RYDYGIERA

I. Szpital

1. Dział Anestezjologii
2. Blok Operacyjny
3. Blok Operacyjny

II. Zespół Ambulatoriów

1. Szkoła Rodzenia
2. Poradnia Laktacyjna
3. Bank Krwi
4. Pracownia Diagnostyki Laboratoryjnej
5. Pracownia Diagnostyki Obrazowej – USG

**JEDNOSTKI I KOMÓRKI ORGANIZACYJNE
DZIAŁALNOŚCI INNEJ NIŻ MEDYCZNA
CENTRALNEGO SZPITALA KLINICZNEGO UNIWERSYTETU MEDYCZNEGO W ŁODZI**

Kadra zarządzająca

1. Dyrektor Szpitala
2. Zastępca Dyrektora ds. Lecznictwa Psychiatrycznego
3. Zastępca Dyrektora ds. Lecznictwa Pediatrycznego
4. Zastępca Dyrektora ds. Medyczo-Organizacyjnych CKD
5. Zastępca Dyrektora ds. Ekonomicznych
6. Zastępca Dyrektora ds. Administracyjnych
7. Zastępca Dyrektora ds. Eksploatacyjno-Technicznych
8. Zastępca Dyrektora ds. Pielęgniarstwa i Położnictwa

Stanowiska samodzielne/komórki organizacyjne

9. Dział Spraw Pracowniczych
 - a) Sekcja Spraw Socjalnych
10. Dział Prawny
11. Główny Księgowy
12. Dział Finansowo-Księgowy
 - a) Kasa główna
 - b) Kasy pomocnicze
13. Sekcja Płac
14. Dział Analiz i Planowania
15. Służba BHP
16. Sekcja ds. Obronnych, OC i Ochrony Informacji Niejawnych
17. Pełnomocnik ds. Zintegrowanego Systemu Zarządzania i Akredytacji
18. Pełnomocnik Zastępcy Dyrektora ds. Administracyjnych UCP

19. Pełnomocnik Zastępcy Dyrektora ds. Eksploatacyjno-Technicznych CKD
20. Stanowisko ds. Audytu
21. Sekretariat Szpitala
22. Stanowisko inspektora ochrony ppoż.
23. Dział Organizacyjny
 - a) Sekcja Projektów Inwestycyjnych
24. Dział Administracyjny
 - a) Sekcja Zaopatrzenia i Transportu
25. Magazyny
26. Dział Zamówień Publicznych i Zaopatrzenia Medycznego
 - a) Sekcja Zamówień Publicznych
 - b) Sekcja Zaopatrzenia Medycznego
27. Dział Inwestycji, Remontów i Eksploatacji
 - a) Sekcja Inwestycji
28. Dział Informatyki
27. Dział Rozliczeń z Płatnikami i Monitorowania Świadczeń Medycznych
28. Dział Rejestracji i Dokumentacji Medycznej
 - a) Sekcja Archiwum Dokumentacji Medycznej
 - b) Sekcja Rejestracji i Kartotek Pacjentów
29. Przełożona Pielęgniarek i Położnych Psychiatrii, ZMN, Immunologii i Alergologii
30. Przełożona Pielęgniarek i Położnych Uniwersyteckiego Centrum Pediatrii
33. Dział Żywienia
34. Ośrodek Kształcenia Psychologów Klinicznych
35. Lekarz Zakładowy
36. Kapelan szpitalny
37. Biblioteka szpitalna
38. Dział Epidemiologii
39. Dział Aparatury Medycznej
40. Dział Inwentaryzacji i Kasacji
41. Sekcja utrzymania czystości
42. Inspektor Ochrony Danych
43. Koordynator Inspektorów ds. Ochrony Radiologicznej
44. Koordynator ds. Onkologii

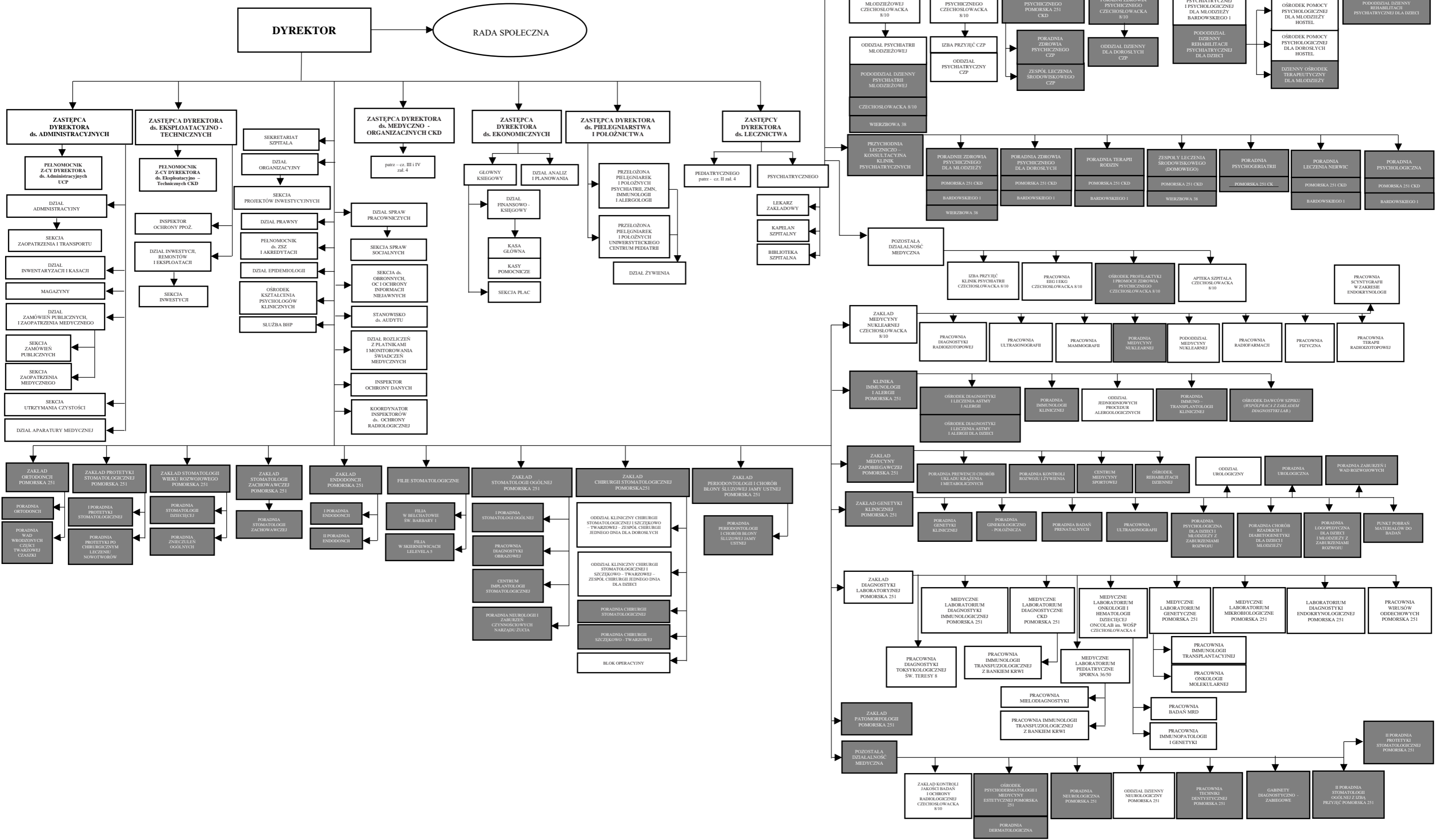
SCHEMAT ORGANIZACYJNY CENTRALNEGO SZPITALA KLINICZNEGO UNIwersYTETU MEDYCZNEGO W ŁODZI

Załącznik nr 4 cz. I do Statutu
(Uchwała Senatu UMed Nr 22/2024 z dnia 28 marca 2024 r.)

Załącznik nr 4 cz. I

LEGENDA

- SKŁADNIK PRZEDSIĘBIORSTWA SZPITAL KLINICZNY
- SKŁADNIK PRZEDSIĘBIORSTWA SZPITAL KLINICZNY

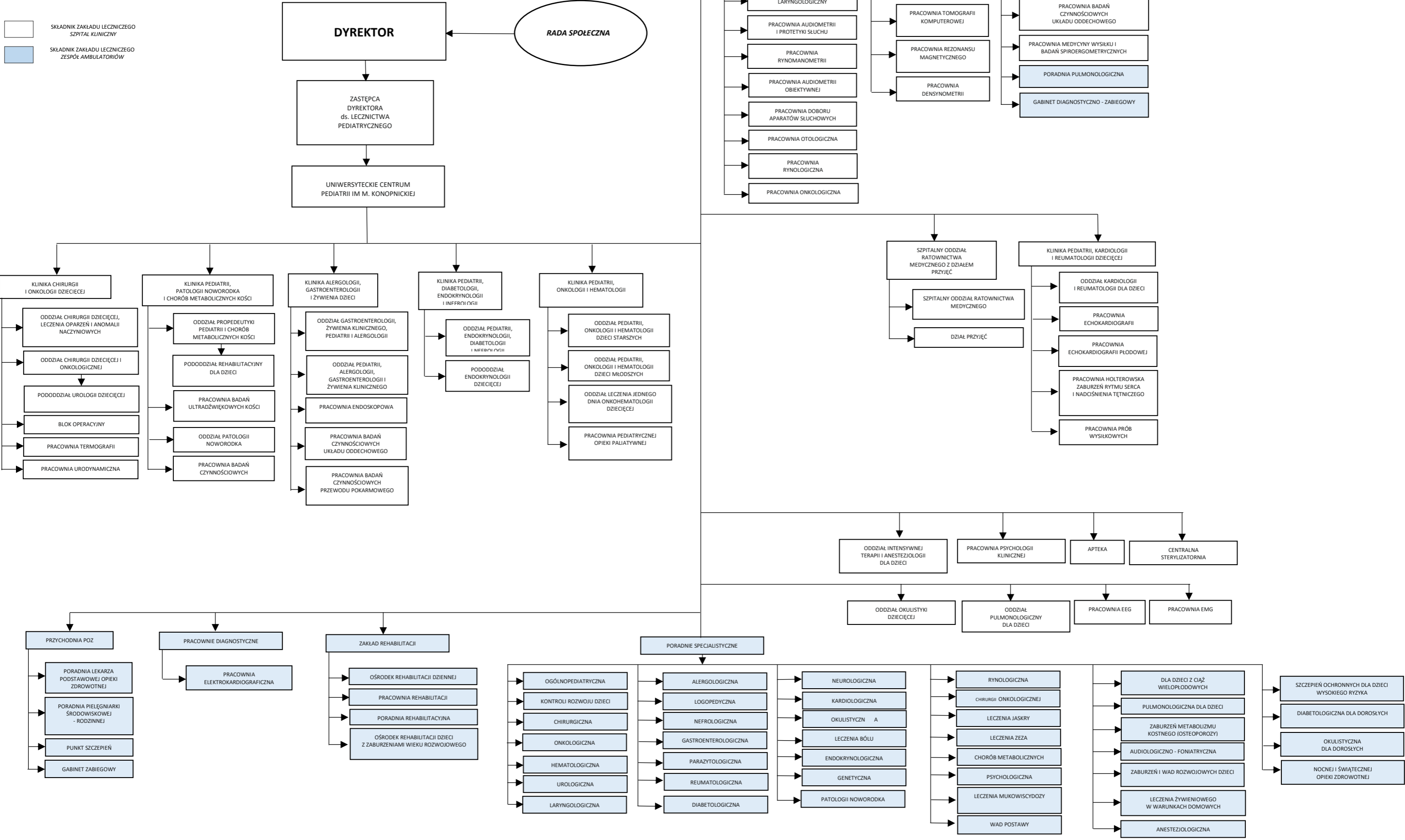


SCHEMAT ORGANIZACYJNY CENTRALNEGO SZPITALA KLINICZNEGO UNIwersYTETU MEDYCZNEGO W ŁODZI

Załącznik nr 4 cz. II

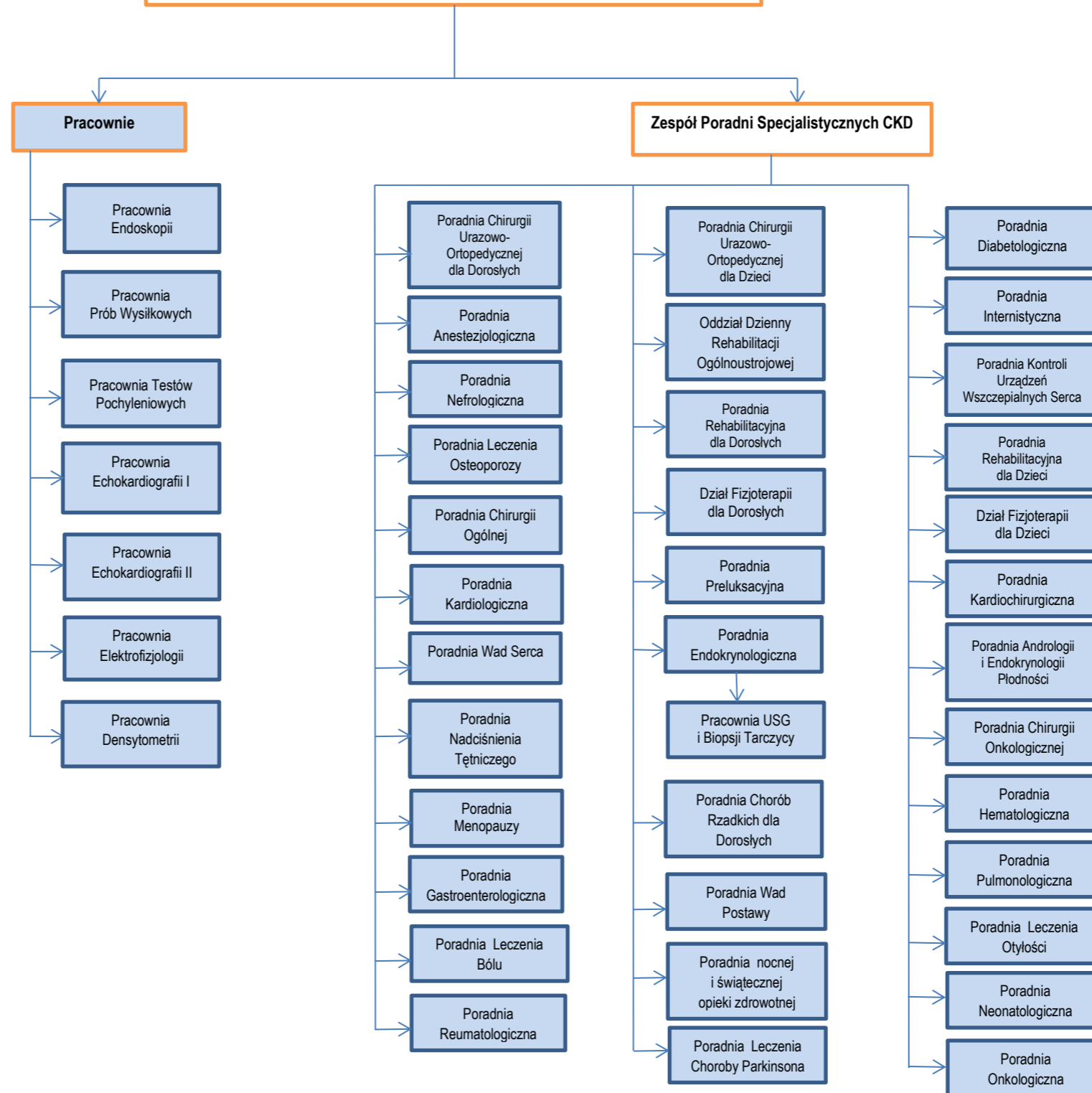
ZaŁ. NR 4 cz. II do Statutu
(Uchwała Senatu UMed nr 22/2024 z dnia 28 marca 2024 r.)

SKŁADNIK ZAKŁADU LECZNICZEGO SZPITALA KLINICZNEGO
 SKŁADNIK ZAKŁADU LECZNICZEGO ZESPÓŁ AMBULATORIÓW



CKD Łódź, ul. Pomorska 251

Zastępca Dyrektora ds. Medyczo-Organizacyjnych CKD

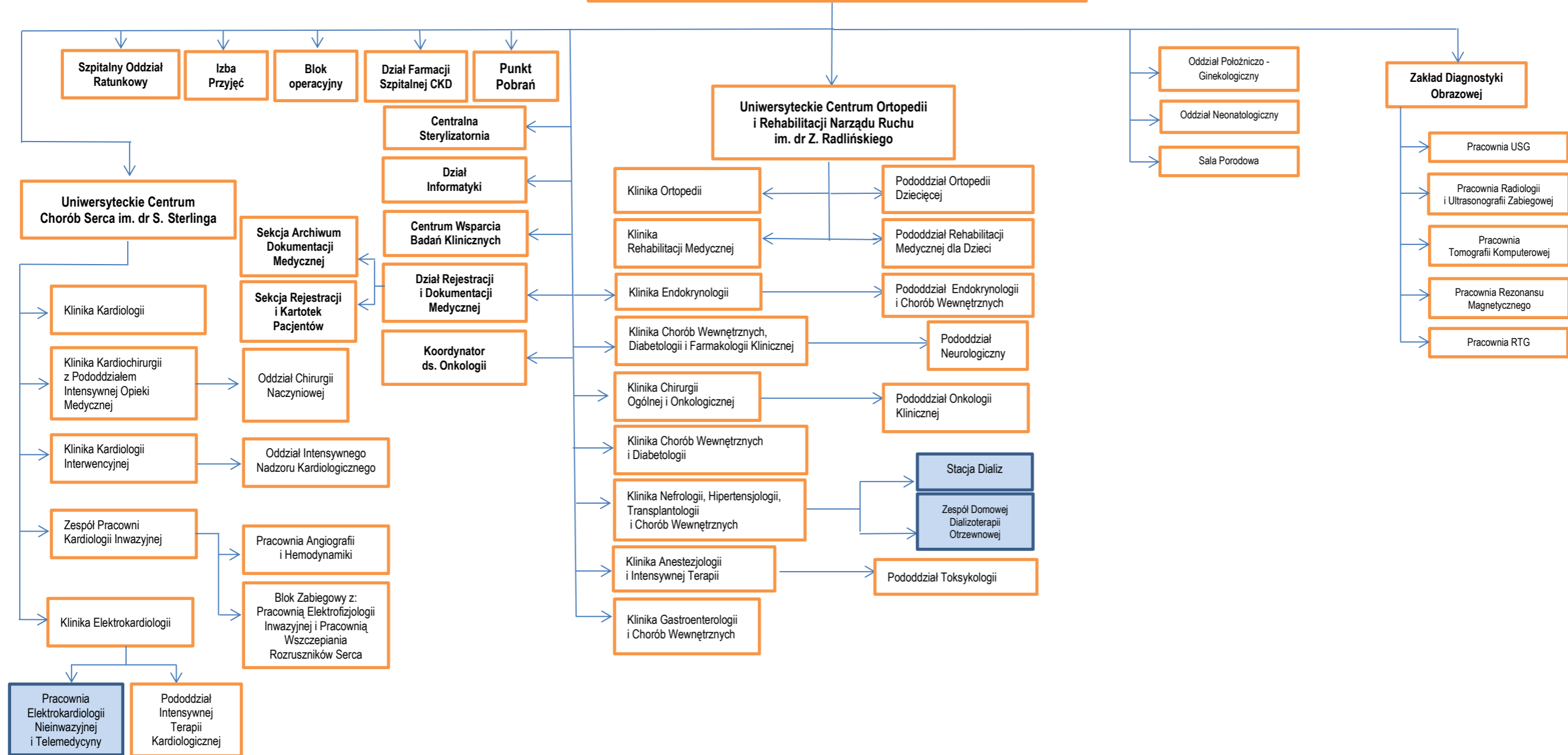


SCHEMAT ORGANIZACYJNY CENTRALNEGO SZPITALA KLINICZNEGO UNIWERSYTETU MEDYCZNEGO W ŁODZI

Załącznik nr 4 cz. III do Statutu
(Uchwała Senatu UMed nr 22/2024 z dnia 28 marca 2024 r.)

CKD Łódź, ul. Pomorska 251

Zastępca Dyrektora ds. Medyczno-Organizacyjnych CKD



SCHEMAT ORGANIZACYJNY
CENTRALNEGO SZPITALA KLINICZNEGO UNIwersYTETU MEDYCZNEGO W ŁODZI

Załącznik nr 4 cz. IV do Statutu

(Uchwała Senatu UMed nr 22/2024 z dnia 28 marca 2024 r.)

